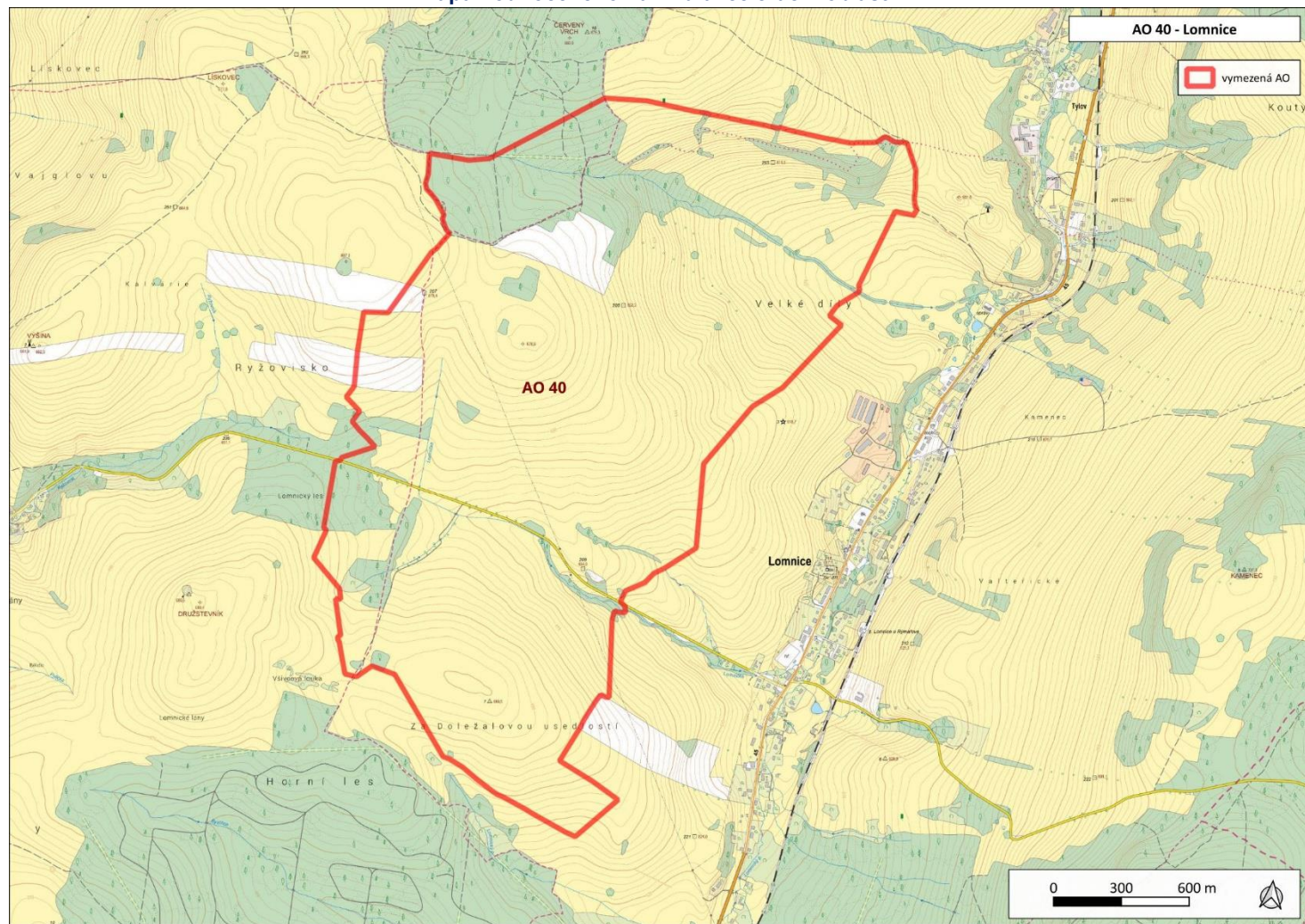
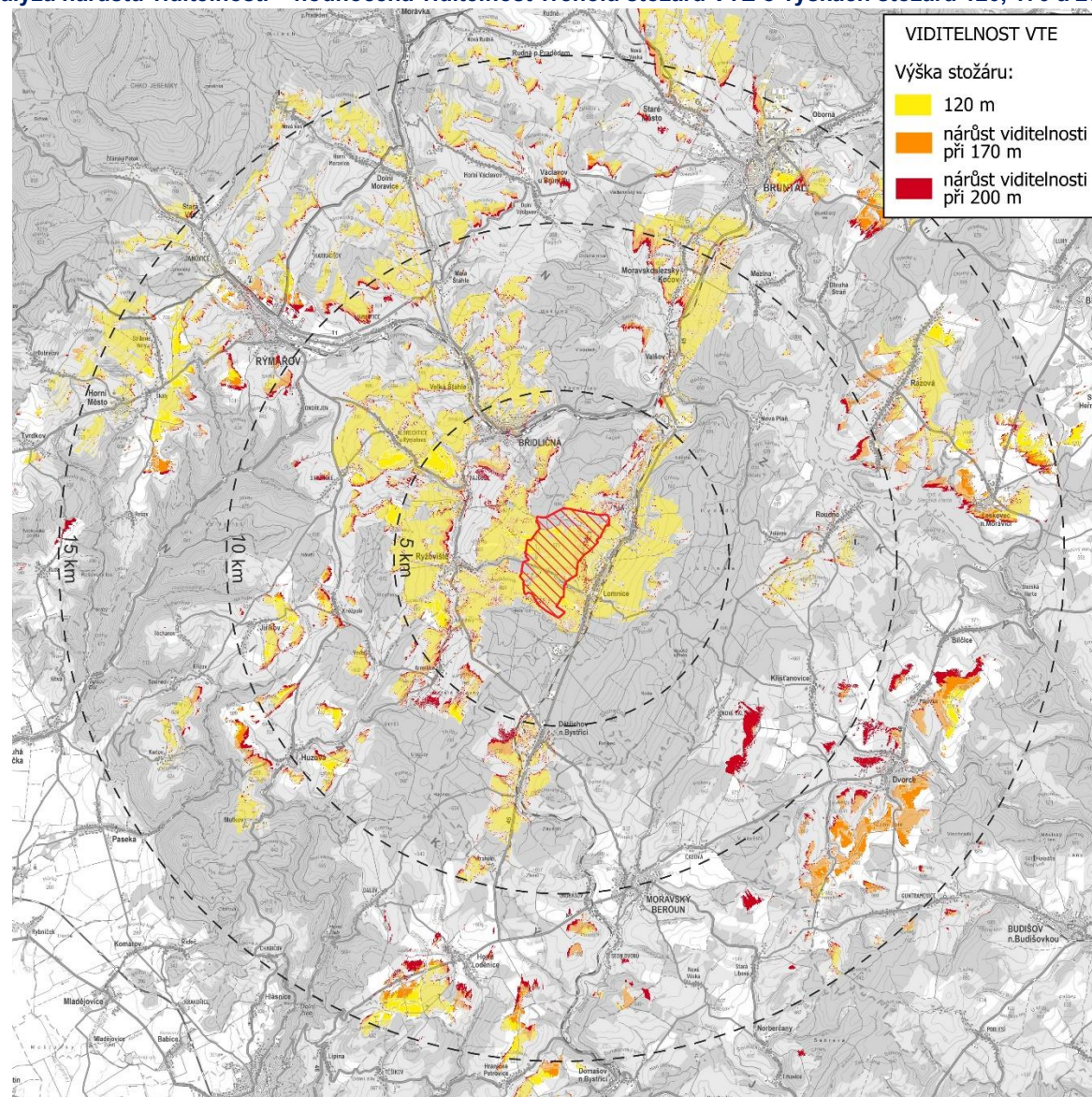


| | |
|---------------------------|-------------------------------|
| Akcelerační oblast | AOV40 Lomnice |
| Kraj | Moravskoslezský kraj |
| Dotčené obce | Břidličná, Lomnice, Ryžoviště |

Mapa hodnoceného návrhu akcelerační oblasti



Analýza nárůstu viditelnosti – hodnocena viditelnost vrcholu stožáru VTE o výškách stožáru 120, 170 a 200 m.



| Potenciální vlivy uplatnění Z2ÚRP na jednotlivé složky životního prostředí | | | Vliv při uplatnění podmínek a zmírňujících opatření ÚO |
|--|---|--------------|--|
| Sídla – obyvatelstvo, hluk a veřejné zdraví: | <p>V Lomnici se krom zemědělských staveb nachází ve vzdálenosti do 500 m od AO rekreační objekt č.p. 39. Předpokládaný zdroj hluku: max. 106 dB na jednu VTE, požadavek na vzdálenost od obytné zástavby min. 500 m (předpokládaná hluková zátěž v takové vzdálenosti cca 37 dB). Není předpoklad překračování hlukových limitů, možnost obtěžování v okrajové zástavbě v noční době. Vlivy na veřejné zdraví zanedbatelné. Hlukové vlivy v době výstavby jen z dopravy – zanedbatelné.</p> <p>Z hlediska stroboskopického efektu nelze vyloučit v místech viditelnost VTE od obytné zástavby vystavení obyvatelstva flicker efektu se zanedbatelným vlivem na veřejné zdraví.</p> <p>Podmínky a zmírňující opatření ÚO: Negativním vlivům předcházeno vymezením AO nad 500 m od zástavby. Podmínka na podrobnou hlukovou studii působení hluku na obytnou zástavbu (chráněné venkovní prostory) zahrnující kumulativní působení ostatních existujících a povolených zdrojů hluku. Podmínka pro navazující řízení na zpracování studie působení stroboskopického efektu na obytnou zástavbu.</p> <p>Opatření SEA: Navržené podmínky a zmírňující opatření ÚO řešeny dostatečně, bez dalšího návrhu dle SEA.</p> | | 0 |
| Účinek | Přímý, zanedbatelný | Čas / Trvání | Zanedbatelný ve všech časových řadách |
| Klima a ovzduší: | <p>Vlivy na ovzduší v době výstavby zanedbatelné (prašnost při přesunu zemin, emise ze spalování PHM, sekundární prašnost), v době provozu mírně pozitivní z důvodu náhrady spalovacích zdrojů při výrobě el. energie.</p> <p>Podmínky a zmírňující opatření ÚO: Vliv zanedbatelný, podmínky nestanoveny.</p> <p>Opatření SEA: Bez dalšího návrhu dle SEA.</p> | | 0 / +1 |
| Účinek | Přímý zanedbatelný v době výstavby, nepřímý mírně pozitivní v době provozu | Čas / Trvání | Krátkodobý 0, dlouhodobý +1 |
| Příroda a biologická rozmanitost: | <p>Nejbližším cenným územím ve vztahu k dotčené AO je EVL Moravice, cca 2,5 km od AO. Nejbližším ZCHÚ je PR Panské louky, cca 4 km J od AO. Předmětem ochrany PR jsou společenstva pramenných rašelinných lesů. Vliv záměrů VTE na PR Panské louky i EVL Moravice lze vyloučit.</p> <p>Z provedeného biologického posouzení vyplývá pro hodnocenou AO následující:</p> <p>Do jihozápadní části AO zasahuje VKP Všivcová louka, ve které se nachází všivec lesní, prstnatec májový, kýchavice bílá Lobelova. Jsou vázány na vodní toky. V území nebyly identifikovány potenciálně dotčené zvláště chráněné druhy bezobratlých ani drobných obratlovců. K možnému ovlivnění druhů a jejich biotopů však může dojít v souvislosti s přípravnými a stavebními pracemi v území např. v případě realizace související infrastruktury nutné pro realizaci VTE. Ovlivnění lze významně snížit, nebo zcela eliminovat vhodnými minimalizačními opatřeními (biologický dozor aj.). Podmínky Územního opatření biologický dozor nestanovují, uvádí však podmínku ochrany vodních a mokřadních stanovišť, na které jsou identifikované zvláště chráněné druhy rostlin v AO vázány.</p> <p>Území a jeho okolí využívá několik citlivých druhů včel VTE v rámci hnízdní a potravní aktivity: křepelka polní, chřástal polní, moták lužní a jeřáb popelavý. Střety s jedinci ptáků jsou v AO v rámci podmínek ÚO obecně minimalizovány prostřednictvím specifikace technických parametrů VTE a organizačních opatření a monitoringem mortality, viz níže. Vzhledem k podmínkám ÚO lze vliv na tyto druhy považovat za mírně negativní.</p> <p>Nejbližší významná lokalita s výskytem letounů se nachází v blízkosti Břidličné, vzdálené od dotčené AO vzdušnou čarou cca 3 km (netopýr velký, netopýr černý, netopýr severní aj.). Dle aktuálního metodického postupu ČESON by minimální ochranná zóna kolem</p> | | -1 |

| | | | | |
|----------------------|---|---------------|------------------------------|----|
| | <p>každé význačné lokality u VTE měla činit 3 km. Způsob ochrany letounů je dle ÚO nastaven po monitoringu letové aktivity netopýrů, který bude provozovatel povinen zajistit. Vliv na netopýry lze uvažovat za mírně negativní.</p> <p>Dotčení přírodních biotopů a stanovišť je při dodržení ochranných vzdáleností považováno za zanedbatelné. Příp. ovlivnění biotopů, potažmo přírodních stanovišť v souvislosti s přípravným a staveními pracemi v území bude mít převážně přechodný charakter s celkově zanedbatelným vlivem. Na území AO se nachází jen drobný segmenty habitatů 91E0 Smíšené jasanovo-olšové lužní lesy temperátní a boreální Evropy, 6510 Nížinné sečené louky, 9130 Bučiny asociace Asperulo-Fagetum, 9180 Lesy svazu Tilio-Acerion na svazích, sutích a v roklich a 9410 Acidofilní smrčiny horského až alpínského stupně. Podmínkami ÚO je obecně chráněna mozaika krajiny, viz zeleň mimo les níže.</p> <p>Podmínky a zmírňující opatření ÚO: Negativním vlivům předcházeno vymezením AO mimo hlavní přírodně cenné lokality. Nastaveny podmínky ochrany pro mokřady, prameniště, rašelinště, vodní plochy a toky – tj. realizace ve vzdálenosti min. 8 metrů od břehové hrany. Nastaveny podmínky pro ochranu ptáků a provozní podmínky a zmírňující opatření pro ptáky a netopýry. Je stanoveno omezení a spektrum osvětlení pro ochranu hmyzu a další živočichy. Je stanovena ochrana obojživelníků v době jarní migrace.</p> <p>Opatření SEA: Navržené podmínky a zmírňující opatření ÚO řešeny dostatečně, bez dalšího návrhu dle SEA.</p> | | | |
| Účinek: | Přímý, mírně negativní | Čas / Trvání: | Krátkodobé -1, dlouhodobé -1 | |
| Krajinný ráz: | <p>Z analýzy viditelnosti vyplývá, že záměr bude v okruhu 10 km (zřetelná viditelnost) viditelný z většiny okolních obcí a z okolní zemědělské krajiny (viz mapa). Nejvíce patrný budou VTE z obcí, které jsou součástí AO a okolí, tj. Lomnice, Rýžoviště, Albrechtice, Děřichov nad Bystřicí. Mezi další oblasti lze zmínit Břidličnou, Moravskoslezský Kočov, okolí Bruntálu, Dolní Moravici, Rýmařovsko a další. VTE budou viditelné také z vyhlídky na Velkém Roudném a Uhlířského vrchu.</p> <p>Dle Bukáčka (2025) byla AO z hlediska vhodnosti zhodnocena jako zóna méně vhodná (2), tj. zóna je méně vhodná, nebo je vhodná pouze za určitých podmínek. Za hlavní hodnotu je uváděna blízkost jedinečné scenérie s vulkanickými vrchy Malý a Velký Roudný a kostel na Uhlířském vrchu. Podmínkou je respektovat obraz Slezské Harty, chránit nerušený obraz ikonické dominanty kostela na Uhlířském vrchu a doporučeno směřovat k Rýžovišti. Poslední podmínka je návrhem AO respektována.</p> <p>Krajinnásky hodnotný Uhlířský vrch se nachází ve vzdálenosti přes 9 km, tj. na hranici zóny zřetelné viditelnosti. Velký Roudný se nachází cca 8 km odtud. V rámci územního opatření je stanovena podmínka, že výška větrných elektráren v akcelerační oblasti nepřesáhne 185,0 m, měřeno od úrovně styku stožáru (tubusu) větrné elektrárny se základem po horní úvrať listů rotoru. Toto zmírní negativní dopady na krajinný ráz, tj. včetně vlivů na dominanty Uhlířského vrchu a Velkého Roudného a průhledy z nich a na ně.</p> <p>Záměr s ohledem na vzdálenost od státní hranice (cca 30 km od hranic s Polskem) neovlivňuje krajinný ráz za státní hranicí.</p> <p>Dle ZÚR MSK je AO lokalizována do specifické krajiny B-02 Rýmařov – Bruntál. Za hlavní a nejvíce hodnotné znaky krajiny jsou zde považovány právě Uhlířský vrch s kulturní dominantou poutního kostela Panny Marie Pomocné a středověké město Bruntál s dochovaným jádrem, Bruntálským zámekem a městskou památkovou zónou. Hodnotná je také vizuálně otevřená zemědělská krajina Bruntálské kotliny a Břidličenské vrchoviny s četnými fragmenty historických krajinných struktur a pohledové scenerie hřbetů a vrcholů Hrubého Jeseníku. Hranice CHKO Jeseníky je v nejbližším místě ve vzdálenosti cca 10 km západně. Navržená AO je vymezena po hranici přírodního parku Údolí Bystřice, který je mimo jiné určen k ochraně krajinného rázu.</p> <p>Za hlavní potenciálně ovlivněné hodnoty lze považovat dominantu Uhlířského vrchu s poutním kostelem Panny Marie Pomocné, ať už z hlediska výhledů z tohoto místa, tak průhledů na něj ze severu a východu, a dále průhledy přes Slezskou Hartu ze SV, na hřbet Hrubého</p> | | | -1 |

| | | | | |
|---|---|---------------|-------------------------------------|----|
| | <p>Jeseníku a Praděd. Dále sem patří ovlivnění znaků a hodnot krajiny chráněných v rámci přírodního parku Údolí Bystřice a ovlivnění výhledů z Velkého Roudného a pohledů na něj. Z kulturních hodnot jsou nejdůležitější MPZ Rýmařov.</p> <p>Výstavbou větrných elektráren lze předpokládat narušení krajinných hodnot území. Větrné elektrárny jsou stavební dominantou, která bude vizuálně patrná v širokém okruhu a ovlivní krajinné scenérie v území. S ohledem na charakter předpokládaných záměrů v AO se tomuto působení nelze zcela vyhnout.</p> <p>Podmínky a zmírňující opatření ÚO: V rámci ochrany krajinného rázu byl stanoven limit max. výšky VTE včetně rotoru na 185 m. Stanoveny podmínky na půdorysnou výměru areálů a výšku objektů určených pro skladování elektřiny a požadavky na využití tlumených, přírodních a neutrálních barev u vedlejších staveb a oplocení.</p> <p>Opatření SEA: Navržené podmínky a zmírňující opatření jsou v ÚO řešeny s ohledem na charakter záměru v adekvátním rozsahu. V rámci posouzení SEA nejsou navržena další zmírňující opatření.</p> | | | |
| Účinek: | Přímý – mírně negativní | Čas / Trvání: | Dlouhodobý mírně negativní | |
| Krajina – ÚSES, migrační prostupnost, zeleň mimo les, prostupnost pro člověka: | <p>AO neprochází ÚSES nadregionální či regionální úrovně. Střední část AO kříží lokální biokoridor. Ochrana ÚSES je v rámci podmínek ÚO zajištěna podmínkou neumisťování záměrů VTE v prvcích ÚSES, vyjma nezbytných křížení liniové dopravní a technické infrastruktury s biokoridory.</p> <p>AO je vymezena mimo biotop pro vybrané zvláště chráněné druhy velkých savců. V dotčené AO se nachází drobná krajinná zeleň – skupiny dřevin, solitéry, linie dřevin podél vodních toků a v údolnicích. Jedná se o typické přírodní prvky zachovalého krajinného rázu. V dotčené AO se nenacházejí památné stromy. Lze očekávat mírně negativní dopad na zeleň – odstranění části porostů (přístupové komunikace a manipulační plochy), v ÚO je ale stanovena podmínka ochrany mimolesní zeleně, povoleno je jen nezbytné křížení liniové dopravní a technické infrastruktury.</p> <p>Zařízení pro ukládání elektřiny mají obvykle podobu jednoho nebo více lodních kontejnerů, často v oploceném areálu, přičemž kapacita jednotlivých realizovaných úložišť, a tím i jejich plošná výměra, se v posledních letech dynamicky zvyšuje. V rámci ÚO je stanovena podmínka max. výměry areálů určených pro skladování elektřiny, a to do 0,06 ha v rámci jednoho záměru OZE a 0,54 ha pro celou AO. Prostupnost krajiny pro člověka by neměla být omezena, naopak lze očekávat mírně pozitivní vliv realizací nových přístupových komunikací.</p> <p>Podmínky a zmírňující opatření ÚO: Stanovena ochrana ÚSES vyjma nezbytného křížení infrastruktury s biokoridory. Stanovena podmínka ochrany krajinné zeleně.</p> <p>Opatření SEA: Navržené podmínky a zmírňující opatření ÚO řešeny dostatečně, bez dalšího návrhu dle SEA.</p> | | | -1 |
| Účinek | Přímý mírně negativní | Čas / Trvání | Dlouhodobý, trvalý, mírně negativní | |
| Zemědělský půdní fond: | <p>Přítomnost ZPF v I., III., IV. a V. třídě ochrany. Jen velmi malé výměry, nejvyšší v I. třídě (odhad 1,11 ha). S ohledem na velmi nízký rozsah záborů ve vyšší třídě ochrany dále neřešeno. V případě VTE a doprovodných staveb (rozvoden, úložišť el. energie, komunikací apod.) v AO je zábor pro zajištění bezpečnosti hodnocen jako trvalý. Uplatnění AO nebude mít vliv na ekologické funkce půdy. Zábor půdy je s ohledem na relativně malou výměru a na rozlohu zemědělské půdy v AO a jejím okolí považován za mírně negativní vliv.</p> <p>Podmínky a zmírňující opatření ÚO: Stanovena podmínka pro zachování funkčnosti stávajících meliorací. Stanoveny podmínky pro zajištění zemědělského hospodaření a funkčnosti protierozních opatření.</p> <p>Opatření SEA: Navržené podmínky a zmírňující opatření ÚO řešeny dostatečně, bez dalšího návrhu dle SEA.</p> | | | -1 |
| Účinek | Přímý mírně negativní | Čas / Trvání | Trvalý mírně negativní | |

| | | | |
|---------------------------------------|---|--------------|---|
| PUPFL: | <p>Lesní porosty se v AO vyskytují ojediněle. Souvislejší plocha lesa zasahuje do AO na S. Jedná se o výhradně o hospodářské lesy. U PUPFL nastane dočasný zábor pro přístupové komunikace v rozsahu max. 1000 m². Pro umístění samotných VTE je dočasný zábor PUPFL 400 m² pro jednu VTE. Vliv zanedbatelný v době výstavby a po celou dobu existence VTE. Potenciální trvalý vliv (výstavba rozveden apod. jako trvalých staveb) je zanedbatelný. Uplatnění AO nebude mít vliv na ekologické funkce lesa.</p> <p>Podmínky a zmírňující opatření ÚO: Vliv zanedbatelný, podmínky nestanoveny.</p> <p>Opatření SEA: Bez dalšího návrhu dle SEA.</p> | | 0 |
| Účinek | Přímý zanedbatelný | Čas / Trvání | Trvalý zanedbatelný |
| Povrchové a podzemní vody: | <p>V AO protékají dva vodní toky – Lomnička a bezejmenný tok. AO je vymezena mimo záplavová území a mimo plochy povrchových vod a nevede ke zhoršení odtokových poměrů v území. Nenacházejí se zde ochranná pásma vodních zdrojů. Odpadní vody nevznikají, spotřeba vody je zanedbatelná jen v době výstavby, v době provozu nulová. Dešťové vody budou i nadále zasakovat do terénu v těsné blízkosti VTE a souvisejícího zařízení. Vlivy na povrchové a podzemní vody mohou nastat jen v době výstavby vlivem havárie vozidel nebo stavebních mechanismů (vliv je statisticky nepravděpodobný), při provozu může potenciálně nastat únik mazadel a trafoolejů – zanedbatelný vliv. Toto bude řešeno v navazujícím řízení zpracováním havarijních plánů, zajištěním sanačních prostředků.</p> <p>Vlivy na podzemní vody se předpokládají nulové nebo zanedbatelné. VTE jsou zakládány v malé hloubce pod terénem (2-4 m), s betonáží v malé ploše (cca 400 m²) a obvykle na vyvýšených místech. Z hlediska plošných i lokálních vlivů se jedná o hloubku a plochu, která nemůže proudění vod v území sledovatelným způsobem ovlivnit, v zanedbatelné míře se negativně může projevit jen v při povrchovém kolektoru v době výstavby.</p> <p>Podmínky a zmírňující opatření ÚO: Stanovena podmínka na ochranu mokřadů, pramenišť, vodních ploch a toků vyjma nezbytných křížení liniové dopravní a technické infrastruktury s vodním tokem.</p> <p>Opatření SEA: Navržené podmínky a zmírňující opatření ÚO řešeny dostatečně, bez dalšího návrhu dle SEA.</p> | | 0 |
| Účinek | Přímý zanedbatelný | Čas / Trvání | Krátkodobý zanedbatelný, dlouhodobý a trvalý nulový |
| Horninové prostředí: | <p>VTE jsou zakládány v malé hloubce pod terénem (2-4 m), s betonáží v malé ploše (cca 400 m²) – z hlediska vlivu na horninové prostředí je vliv hodnocen jako zanedbatelný. AO je vymezena mimo ložiska nerostných surovin, poddolovaná území a mimo svahové deformace nacházející se v území. Vliv je hodnocen jako nulový.</p> <p>Podmínky a zmírňující opatření ÚO: Vliv zanedbatelný, podmínky nestanoveny.</p> <p>Opatření SEA: Bez dalšího návrhu dle SEA.</p> | | 0 |
| Účinek | Přímý zanedbatelný | Čas / Trvání | Krátkodobý zanedbatelný |
| Hmotné statky: | <p>VTE budou dle ÚO umísťovány mimo kontakt s obytnou zástavbou, potenciální dosah vlivů vibrací nebo havárií na hmotné statky se nepředpokládá. Vliv je hodnocen jako nulový v době výstavby i v době existence a provozu VTE.</p> <p>Podmínky a zmírňující opatření ÚO: Vliv nulový, podmínky nestanoveny.</p> <p>Opatření SEA: Bez dalšího návrhu dle SEA.</p> | | 0 |
| Účinek | Nulový | Čas / Trvání | Nulový ve všech časových řadách |
| Kulturní a historické hodnoty: | <p>Za hlavní kulturní hodnoty v území v dosahu zřetelné viditelnosti lze považovat nemovitou kulturní památku zámek kostel Panny Marie Pomocné na Uhlířském vrchu a městskou památkovou a zónu MPZ Rýmařov. Lokální dominantou sídel jsou kostely a zámky (např. kostel Nejsvětější Trojice ve Velké Štáhli, zámek v Janovicích u Rýmařova). Nepřímo je mírně negativně ovlivňován vizuální efekt těchto objektů v krajině, výhledy z Uhlířského vrchu a průhledy na něj.</p> | | -1 |

| | | | |
|---|---|---|-------------------------------------|
| | S ohledem na charakter předpokládaných záměrů v AO se tomuto působení nelze vyhnout. V rámci omezení vizuálního ovlivnění hodnot byl stanoven limit max. výšky VTE včetně rotoru na 185 m. Podmínky a zmírňující opatření ÚO: Nastavena podmínka pro max. výšku VTE z důvodu ochrany krajinného rázu a kulturních hodnot v území. Stanovena podmínka ochrany nemovitých kulturních památek. Opatření SEA: Navržené podmínky a zmírňující opatření jsou v ÚO řešeny s ohledem na charakter záměru v adekvátním rozsahu. V rámci posouzení SEA nejsou navržena další zmírňující opatření. | | |
| Účinek | Nepřímý mírně negativní | Čas / Trvání | Dlouhodobý a trvalý mírně negativní |
| Kumulativní a synergické vlivy | | | |
| Přehled relevantních záměrů v území s potenciální kumulací/synergií: | PÚR/ZÚR: | V zájmovém území a nejbližším okolí nejsou plánovány žádné záměry dle PÚR a ZÚR. | |
| | Další: | V navržené AO a v okolí do 2 km od ní se nenacházejí významné zdroje hluku nebo emisí (průmyslová zástavba, lomy, dálnice a silnice I. třídy, letiště, železniční trati regionálního nebo nadregionálního významu). Nenacházejí se zde ani stavby nebo záměry vyvolávající kumulaci vlivů na krajinný ráz. Kumulace s dalšími navrhovanými akceleračními oblastmi v širším území Bruntálska a Rýmařovska. | |
| Hodnotící komentář k potenciálním vlivům: | Nebyly identifikovány žádné potenciální kumulativní ani synergické vlivy v území s jinými záměry v území s výjimkou dalších navrhovaných AO v oblasti. Předpoklad kumulace vlivů na krajinný ráz, respektive vizuální charakteristiky území. Bez dalších kumulativních vlivů. Synergické vlivy nebyly identifikovány. Podmínky a zmírňující opatření ÚO: V rámci ochrany krajinného rázu byl stanoven limit max. výšky VTE včetně rotoru na 185 m. Stanoveny podmínky na půdorysnou výměru areálů a výšku objektů určených pro skladování elektřiny a požadavky na využití tlumených, přírodních a neutrálních barev u vedlejších staveb a oplocení. Opatření SEA: Podmínky a zmírňující opatření stanovená v rámci územního opatření pro ochranu KR jsou stanoveny dostatečně, respektive adekvátně k možnostem opatření pro tento typ staveb. Bez dalšího návrhu dle SEA. | | -1 |
| Účinek | Přímý mírně negativní | Čas / Trvání | Dlouhodobý mírně negativní |
| Potenciální vlivy přesahující státní hranice: | AO je navržena ve vzdálenosti cca 35 km od hranice s Polskem, tedy za hranicí zřetelné viditelnosti. Potenciální ovlivnění krajinného rázu v Polsku, s ohledem na vzdálenost a dosah viditelnosti, je hodnoceno jako zanedbatelné. Zanedbatelný až mírně pozitivní vliv k ochraně klimatu se uplatní v globálním měřítku, tedy i z hlediska přeshraničního působení. Bez vlivů na další složky ŽP. Podmínky a zmírňující opatření ÚO: Bez negativních a významně pozitivních přeshraničních vlivů, podmínky nestanoveny. Opatření SEA: Bez dalšího návrhu dle SEA. | | 0/+1 |
| Zhodnocení dostatečnosti podmínek a zmírňujících opatření stanovených v návrhu územního opatření (ÚO) | | | |
| Z výše uvedeného hodnocení vyplývá, že podmínky a zmírňující opatření stanovená v rámci územního opatření pro ochranu jednotlivých složek životního prostředí jsou stanoveny dostatečně, respektive adekvátně k možnostem opatření pro tento typ staveb. V rámci SEA hodnocení nejsou navrhována další opatření pro prevenci, zmírnění nebo minimalizaci negativních vlivů na životní prostředí a veřejné zdraví. X – Bez dalších doporučení dle SEA | | | |
| Závěry a doporučení | | | |

Za hlavní potenciálně ovlivněné hodnoty lze považovat dominantu Uhlířského vrchu s poutním kostelem Panny Marie Pomocné, ať už z hlediska výhledů z tohoto místa, tak průhledů na něj ze severu a východu, a dále průhledy přes Slezskou Hartu, na hřbet Hrubého Jeseníku a Praděd. Dále sem patří ovlivnění znaků a hodnot krajiny chráněných v rámci přírodního parku Údolí Bystřice a ovlivnění výhledů z Velkého Roudného a pohledů na něj. Z kulturních hodnot jsou nejdůležitější MPZ Rýmařov.

Větrné elektrárny jsou výškovou dominantou, která bude vizuálně patrná v širokém okruhu a ovlivní krajinné scenérie a charakteristiky v území.

Kumulativní a synergické vlivy s jinými navrhovanými plochami a koridory nebo se stávajícími stavbami nebyly detekovány, mírně negativní kumulace vlivů na krajinný ráz je předpokládána pouze s dalšími návrhovými AO v oblasti Bruntálska a Rýmařovska.

Mírně negativní vlivy byly identifikovány také u přírody a biologické rozmanitosti, krajiny, zemědělského půdního fondu, kulturních a historických hodnot. Vlivy na ostatní složky životního prostředí jsou zanedbatelné nebo nulové. Nebyly identifikovány přeshraniční negativní a významné pozitivní vlivy.

Nebyl identifikován významně negativní vliv na jednotlivé složky životního prostředí. Navržená akcelerační oblast včetně územního opatření je akceptovatelná.

| Monitoring vlivů – návrh ukazatelů: | Ukazatel | Jednotka | Poznámka, četnost sledování, kdo sleduje, vztah ke složkám ŽP |
|-------------------------------------|---|-------------------------------------|--|
| | Skutečný instalovaný výkon OZE v AO | MW | Celkový instalovaný výkon všech VTE v AO, četnost: v souladu se zprávou o uplatňování ÚRP, sleduje MPO, vztah: klima, zdroj: ÚAP ČR a jednotlivých krajů, data MPO |
| | Skutečný počet VTE v AO | Počet (ks) a výška horní úvrati (m) | Skutečný počet VTE a jejich výšky. četnost: v souladu se zprávou o uplatňování ÚRP, sleduje MPO, vztah: k ochraně KR, zdroj: ÚAP ČR a jednotlivých krajů, data MPO |
| | Zábory ZPF způsobených záměry a navazující infrastrukturou | m ² | Skutečné zábory ZPF (ha), četnost: v souladu se zprávou o uplatňování ÚRP, sleduje MPO, vztah: k ochraně ZPF, zdroj: ÚAP ČR a jednotlivých krajů, data MPO |
| | Zábory PUPFL způsobených záměry a navazující infrastrukturou | m ² | Pouze v případě zásahu do lesních porostů. četnost: v souladu se zprávou o uplatňování ÚRP, sleduje MPO, vztah: k ochraně PUPFL, zdroj: ÚAP ČR a jednotlivých krajů, data MPO |
| | Souhrnné výstupy monitoringu mortality ptáků | Závěry monitoringu | Souhrnná zpráva z monitoringu mortality ptáků v akcelerační oblasti včetně navržených opatření a zhodnocení jejich uplatnění, četnost: v souladu se zprávou o uplatňování ÚRP, zdroj: Monitoring provozovatelů VTE |
| | Souhrnné výstupy akustického monitoringu letové aktivity netopýrů | Závěry monitoringu | Souhrnná zpráva z monitoringu netopýrů v akcelerační oblasti včetně navržených opatření a zhodnocení jejich uplatnění, četnost: v souladu se zprávou o uplatňování ÚRP, zdroj: Monitoring provozovatelů VTE |
| | Hmotný majetek, krajinný ráz, kulturní a historické hodnoty – monitoring pro předpokládané vizuální ovlivnění nelze stanovit. | | |